

Konstruktiver Aufbau und Materialien

- Typ: Couchtisch / Satztisch
- Maße: Massivholz: 80 x 80 cm: Höhe 42 cm; 120 x 80 cm: Höhe 37 cm
Glas: 80 x 80 cm: Höhe 40 cm; 120 x 80 cm: Höhe 35 cm
- Platte: Massivholz, farblos lackiert wahlweise:
– Eiche
– Eiche schwarz gebeizt
– Nussbaum amerikanisch
- Glas: Parsolglas grau (ESG)
- Gestell: Quadratrohr Stahl glatt lackiert, matt, wahlweise:
– RAL 9017 Verkehrsschwarz
– RAL 7022 Umbragrau
– Ockerbeige metallic



Design: labsdesign

Rolf Benz AG & Co. KG
Haiterbacher Straße 104
D-72202 Nagold
www.rolf-benz.com

**ROLF
BENZ**

Viel Freude...

...wünschen wir Ihnen mit Ihrem neuen Rolf Benz Produkt.

Diese Produktinformation gibt Ihnen Hinweise zur sachgerechten Unterhaltspflege für die Werterhaltung und Freude am Möbel. Gegebenenfalls beinhaltet sie eine Anleitung für den Zusammenbau des Möbels. Wir empfehlen, diese Produktinformation aufmerksam zu lesen und sorgfältig aufzubewahren, um bei Bedarf darin nachschlagen zu können.

Unsere Möbel sollen Ihnen viele Jahre dienen. Deshalb vermitteln wir Ihnen einige Hinweise zu ihrer ordnungsgemäßen Nutzung. Es ist zu beachten, dass die Einhaltung der Anweisungen aus den Anleitungen die Dauerhaftigkeit und die Ästhetik der Möbel verlängert.

Alle unsere Produkte sind aus Holz höchster Qualität hergestellt und jedes Möbelstück wurde mit großer Sorgfalt und handwerklichem Können gefertigt. Da unsere Möbel aus vielen hölzernen Elementen mit verschiedenen Abmessungen gefertigt werden, können die fertigen Möbel Farbunterschiede aufweisen. Darüber hinaus erscheinen die Möbel aufgrund des Charakters des Holzes durch die Wirkung des Lichtes und anderer äußerer Faktoren in der Regel mit jedem Jahr einheitlicher und schöner.

Massives Holz ist ein lebendes Material. Das Holz arbeitet ständig, d.h. es passt sich an das sich ändernde Klima an. Es dehnt und verkürzt sich unter dem Einfluss von Luftfeuchte und Wärme. In diesem Zusammenhang können die Verbindungen der einzelnen Elemente, aus denen das Produkt besteht, deutlicher hervortreten. Es können ebenfalls leichte Wölbungen und Risse auftreten, die für Holz charakteristisch sind.

Offene Stellen und größere Risse werden vorher per Hand von losem Material gesäubert und ausgearbeitet.

Kleinste Haar-Risse, auch neben Ästen auf der Tischplatte sind möglich und zulässig. Sie können unter Umständen auch erst im Gebrauch, wenn die Tischplatte trocknet, entstehen.



Um Schäden am Holz zu vermeiden, sollte die Raumluft 45 bis 65% relative Luftfeuchtigkeit und eine Temperatur von 15 bis 25°C haben.

Durch Lichteinwirkung wird sich die Farbe der lackierten Holzoberflächen vor allem in den ersten Wochen und Monaten verändern. Deshalb bitte die Flächen in der Anfangszeit nur kurzfristig mit Dekorgegenständen, Tischsets und ähnlichem abdecken. Unter langfristig abgedeckten Stellen bleibt das Holz heller und führt damit zu deutlich sichtbaren Farbunterschieden.

Heiße Gefäße und Behälter mit Wasser (z.B. Krüge, Vasen, Blumentöpfe) sind nicht direkt auf den Tisch zu stellen, es sei denn, wir verwenden spezielle Unterlagen. Auch bei scharfkantigen Gegenständen sind immer Unterlagen zu verwenden, um die Oberfläche der Tischplatte zu schützen. Strahler mit Hitzeinwirkung auf die Tischoberseite gerichtet, können auf Dauer zu einer hohen Verkrümmung der Platte führen und sollten deshalb vermieden werden. Jede Massivholzplatte ist ein in Farbe, Struktur und Ausprägung der ausgefüllten Stellen ein einmaliges Unikat.

Belastungs- und Sicherheitshinweise

Die Belastung des Tisches sollte 40 kg nicht überschreiten.

Auf den Tisch darf sich keinesfalls gesetzt oder gestellt werden. Für Schäden, die als Folge bestimmungswidriger Benutzung auftreten, übernehmen wir keine Haftung.

Bei zu hoher Belastung kann die Glasplatte brechen.

Allgemeine Pflegehinweise

Ihr Möbelstück benötigt eine regelmäßige, vorbeugende Pflege, um seine Schönheit langfristig zu erhalten.

Reinigung und Pflege von lackierten Holz-Oberflächen

Staub und lose Krümel / Schmutz regelmäßig mit weichem, trockenem Tuch entfernen. Gelegentlich die Oberfläche mit einem nur leicht angefeuchteten Tuch, falls notwendig, mit geringem Zusatz eines milden Spülmittels oder Haushaltsreinigers, abwischen. Gut geeignet sind feine Microfasertücher. Abschließend gründlich trockenreiben, um das Eindringen von Feuchtigkeit in das Holz zu vermeiden.

Stark alkalische Reiniger, Seifen sowie scheuernde Putzwerkzeuge vermeiden. Sie können die Oberfläche verletzen und den Oberflächenschutz verringern. Bei Verwendung handelsüblicher Holzpflegemittel beachten Sie bitte die Herstellerangaben, öl- oder silikonhaltige Pflegemittel können einen unerwünschten Glanz hinterlassen.

Zur schonenden, porentiefen Pflege und Auffrischung von Möbeloberflächen raten wir nach Reinigung der Flächen etwa 2 x pro Jahr den Auftrag eines Möbelpflegemittels lt. Gebrauchsanweisung. Dabei empfehlen wir, das LCK Reinigungsset „Silva-pur“ (Reiniger und Lotion für lackierte Oberflächen) nach Anleitung zu verwenden.

Reinigung und Pflege von Metall-Oberflächen

Staub regelmäßig mit weichem trockenem Tuch entfernen.

Anhaftende Verschmutzungen mit feuchtem Tuch oder Schwamm mit milder Spülmittel- oder Haushaltsreinigerlösung abwischen (Reinigungslösung gegebenenfalls einige Zeit einwirken lassen), mit sauberem feuchtem Tuch gründlich nachwischen und abschließend trockenreiben, um Wasserflecken zu vermeiden.

Bitte keine hoch alkalischen Reinigungsmittel verwenden, sie können Flecken auf der Metalloberfläche hervorrufen. Bitte verwenden Sie keine ätzenden oder scheuernden Reinigungsmittel, da diese die Oberfläche angreifen können!

Metallreinigungsmittel können an Bezugsmaterialien bleibende Flecken auslösen. Deshalb bitte den Kontakt vermeiden.

Weitere Informationen zur Möbelpflege

Bei sämtlichen Fragen zum Thema Reinigung und Pflege von Möbeln wenden Sie sich bitte an:

LCK Vertriebs GmbH
Im Unterfeld 3
D-76698 Ubstadt-Weiher
Telefon: + 49 (0) 7251 / 9625-0
E-Mail: info@lck-rolfbenz.com

Unter **www.lck-rolfbenz.com** finden Sie Produkte zur vorbeugenden Reinigung und Pflege sowie ausgewählte Spezialreiniger für alle Lederarten, textile Polstermöbel, Edelstahloberflächen, Holz, Stein uvm.

**ROLF
BENZ**

Design structure and materials

Type: Coffee table/nesting table

Dimensions: Solid wood: 80 x 80 cm: Height 42 cm, 120 x 80 cm: Height 37 cm
Glass: 80 x 80 cm: Height 40 cm, 120 x 80 cm: Height 35 cm

Table top: Solid wood, clear varnish:
– oak
– stained black oak
– American walnut

Glass: parsol glass grey (ESG)

Frame: Smooth steel square tubing, painted in matt:
– RAL 9017 traffic black
– RAL 7022 umbra grey
– ochre-beige metallic



Design: labsdesign

Rolf Benz AG & Co. KG
Haiterbacher Straße 104
D-72202 Nagold
www.rolf-benz.com

Enjoy...

...your new Rolf Benz product.

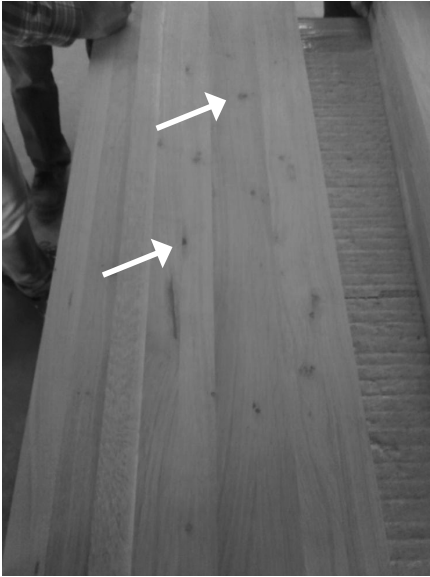
This product information gives you tips on the appropriate general maintenance of your furniture, and how to prolong your enjoyment of the furniture and to maintain its value. It also includes, where applicable, a guide to assembling the furniture. We recommend that you read this production information carefully and keep it in a safe place so that you can refer to it when you need to.

Our furniture should last many years. We would therefore like to provide a few hints on how to use the furniture correctly. Please note that by following the instructions in the guide, the lifespan and aesthetics of the furniture can be increased.

All of our products are made from top quality wood and each item of furniture is produced with the greatest of care and craftsmanship expertise. Since our furniture is made from lots of wooden elements of different dimensions, the finished pieces may include some colour differences. The furniture also generally becomes more uniform and attractive over time due to the character of the wood and the effects of daily use, the impact of daylight and other external factors.

Solid wood is a living material. The wood is constantly at work, i.e. adapting to the changing climate. It expands and contracts under the influence of moisture and warmth. This can cause the links between the individual product elements to become more prominent. A slight bowing or cracks may appear which are characteristic of wood.

Any openings or larger cracks are cleaned and prepared by hand in advance to remove any loose material. Small hairline cracks are also possible and permissible alongside knots on the table top. In some cases, they may also emerge during use when the table top is dried.



To avoid damage to the wood, a relative humidity of 45 to 65% and temperature of 15 to 25°C are recommended in the room. The effects of the light will cause the colour of the oiled wooden surfaces to change, especially during the first few weeks and months. For this reason, please avoid covering the surfaces with decorative objects, table sets and other items in the short-term during this initial period. The wood will remain lighter under areas which remain covered for a long time and this can lead to significant colour differences. Avoid placing hot containers or objects containing water (e.g. jugs, vases, flower pots) directly on the table unless special bases are used. Bases should also be used with sharp-edged objects to protect the surface of the table top. Any radiators with a heat effect can cause distortion if directed at the top of the table and should therefore be avoided. Every solid wooden table top is unique in its colour, structure and characteristics of the resin-filled areas.

Load and safety information

Load placed on the coffee table should not exceed 40 kg.

Never stand or sit on the table. We do not accept any liability for damage caused by improper use.

The glass plate may break if overloaded.

General care instructions

Your coffee table needs regular preventive cleaning and care in order to maintain its beauty over a long period of time.

Cleaning and maintenance of painted/coated wood surfaces

Cleaning and maintenance of painted/coated wood surfaces

Regularly use a soft dry cloth to remove dust and loose crumbs / dirt.

If necessary, you can occasionally wipe the surface with a very slightly damp cloth with a small amount of mild washing-up liquid or household cleaner. Fine microfibre cloths work well for this job.

Finally, rub dry thoroughly to make sure no moisture penetrates the wood.

Avoid the use of strongly alkaline cleaners, soaps or abrasive cleaning utensils. These can damage the surface and reduce the surface protection.

If you use commercially available wood-care products, please read the manufacturer's instructions: maintenance products containing oil or silicone may leave behind an unwelcome sheen.

After cleaning the surfaces, we recommend that you use a furniture care product according to the instructions about twice a year to give the surfaces of the furniture a gentle, revitalising deep-clean.

For this we recommend you use the LCK „Silvapur“ cleaning kit (cleaner and lotion for painted/varnished surfaces), according to the instructions.

Cleaning and care of metal surfaces

Dust regularly using a soft dry cloth.

Wipe away any stubborn dirt using a damp cloth or sponge dipped in a mild washing up liquid or household detergent solution (if necessary leave the cleaning solution for some time to soften any remaining dirt). Wipe thoroughly using a clean damp cloth and then rub dry in order to prevent water stains from forming.

Do not use highly alkaline cleaning products - these can cause staining on the metal surface. Do not use corrosive or abrasive cleaning products; these can damage the surface.

Further information about furniture care

For any questions about cleaning and care of furniture, please contact:

LCK Vertriebs GmbH
Im Unterfeld 3
D-76698 Ubstadt-Weiher
Germany
Phone: + 49 (0) 7251 / 9625-0
E-mail: info@lck-rolfbenz.com

You will find products for preventive cleaning and care and selected special cleaners for all types of leather, textile upholstery, stainless steel surfaces, wood, stone, and much more, at www.lck-rolfbenz.com.

Structure et Matériaux

Type : Table basse disponible en deux hauteurs

Dimensions : Bois massif : 80 x 80 cm : hauteur 42 cm ; 120 x 80 cm : hauteur 37 cm
Verre : 80 x 80 cm : hauteur 40 cm ; 120 x 80 cm : hauteur 35 cm

Plateau : Bois massif, laqué incolore :
– chêne
– chêne teinté noir
– noyer d'Amérique

verre : verre Parsol coloré gris (ESG)

Structure : Tube d'acier carré lisse, laqué mat :
– RAL 9017 noir trafic
– RAL 7022 gris terre d'ombre
– ocre beige métallisé



Design: labsdesign

Rolf Benz AG & Co. KG
Haiterbacher Straße 104
D-72202 Nagold
www.rolf-benz.com

**ROLF
BENZ**

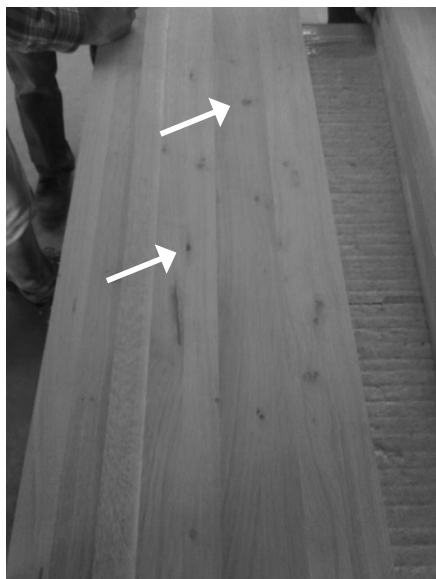
Nous vous souhaitons...

...beaucoup de satisfaction avec votre nouveau produit Rolf Benz.

Cette information vous donne tous les conseils d'entretien indispensables pour que votre meuble vous procure longtemps une satisfaction sans cesse renouvelée. Par ailleurs, elle contient éventuellement une notice de montage du meuble que vous venez d'acquérir. Nous vous recommandons de lire attentivement ce document et de le conserver en lieu sûr pour pouvoir le consulter en cas de besoin.

Nos meubles sont conçus pour vous accompagner durant de très longues années. C'est pour cela que nous tenons à vous transmettre quelques conseils afin qu'ils vous procurent longtemps une grande satisfaction. En effet, il faut toujours garder à l'esprit que le respect des consignes énoncées dans les notices d'utilisation prolonge notablement la longévité et l'esthétique de chaque meuble.

Tous nos produits sont fabriqués à partir de bois d'excellente qualité. Fruit du savoir-faire de l'artisanat traditionnel, chaque meuble est réalisé avec un soin infini. Etant donné que nos fabrications intègrent de nombreux éléments en bois de diverses dimensions, des différences de nuances sont susceptibles d'apparaître. Par ailleurs, il faut savoir que l'usage quotidien ainsi que l'effet de la lumière et d'autres facteurs extérieurs font que ces différences s'estompent au fil du temps. A chaque année qui passe, l'aspect des éléments en bois s'uniformise et le meuble prend une patine qui le rend toujours plus beau. Le bois massif est un matériau vivant qui travaille constamment pour s'adapter aux changements de température et d'humidité ambiantes qui induisent une dilatation ou, au contraire, une rétractation. Ces phénomènes sont également susceptibles d'influer de manière visible sur les assemblages des différents éléments constitutifs du meuble. Ils peuvent notamment provoquer de légers bombements ou fissures caractéristiques du bois. Avant d'être rebouchés, les creux et les fissures plus importantes sont nettoyés afin d'être débarrassés des fibres tendres. L'apparition de petites fissures à hauteur des noeuds est possible et normale. Il arrive parfois que ces fissures n'apparaissent qu'en cours d'utilisation, lorsque le plateau de table sèche encore.



Pour éviter que le bois subisse des dégradations au fil du temps, le taux d'humidité relative du lieu d'implantation devrait être compris entre 45 et 65 % et la température devrait toujours se situer entre 15 et 25°C. Sous l'effet de la lumière, la teinte des surfaces en bois huilé va devenir plus sombre, notamment durant les premières semaines, voire les premiers mois. C'est pour cette raison que, pendant toute cette période, les objets de décoration, les sets de table, etc. ne doivent être déposés que peu de temps sur la table. En effet, si des objets sont laissés en permanence sur le plateau, le bois va conserver sa couleur d'origine, donc plus claire, à l'emplacement où se trouvent les objets. Les différences de teinte seront alors nettement visibles. Ne jamais déposer des récipients très chauds ni de récipients contenant de l'eau (p. ex. carafes, vases, pots de fleurs) directement sur la table, sauf si ces objets reposent sur des supports adéquats. De même, les objets à arêtes vives doivent toujours être déposés sur des supports adaptés pour protéger le plateau de table. A la longue, la chaleur émise par des sources lumineuses arrivant directement sur le dessus de la table risque de provoquer une déformation concave du plateau. Il importe par conséquent d'éviter que la table soit directement exposée à des sources lumineuses. Chaque plateau en bois massif est unique sur le plan de la teinte, de la structure et des irrégularités rectifiées d'usine.

Remarques et consignes concernant les charges et la sécurité

La table basse ne doit pas être soumise à une charge supérieure à 40 kg. Il ne faut en aucun cas s'asseoir ou se mettre debout sur la table. Nous n'endossons aucune responsabilité pour tout dommage résultant d'une utilisation inappropriée.

Le plateau en verre risque de se briser s'il est soumis à une charge importante.

Généralités concernant l'entretien de votre table basse

Votre table nécessite un entretien préventif, effectué à intervalles réguliers, qui lui préservera durablement sa valeur et sa beauté.

Nettoyage et entretien des surfaces en bois laqué

Nettoyage et entretien des surfaces en bois laqué

Enlever régulièrement la poussière, les miettes / les salissures en utilisant pour cela un chiffon doux et sec. Nettoyer la surface de temps à autre en n'utilisant qu'un chiffon légèrement humide, si nécessaire imbibé d'une petite quantité de liquide vaisselle ou de nettoyant ménager doux. Les chiffons fins en microfibre conviennent bien pour le nettoyage.

Ceci fait, sécher soigneusement pour éviter que l'humidité pénètre dans le bois. Les nettoyants fortement alcalins, les savons ainsi que les ustensiles de nettoyage abrasifs sont à proscrire, car ils risquent d'abîmer le bois et d'en altérer la protection de surface. Si vous utilisez des nettoyants pour bois usuels, veuillez commencer par lire attentivement les instructions du fabricant. Notez également que les produits d'entretien contenant de l'huile ou du silicone sont susceptibles de laisser un brillant indésirable.

Pour entretenir et rafraîchir en profondeur les surfaces en bois laqué, sans risque de les abîmer, nous conseillons, après le nettoyage, d'appliquer environ deux fois par an un produit d'entretien spécial, en suivant scrupuleusement le mode d'emploi. Pour cette opération, nous préconisons le set de nettoyage LCK « Silvapour » (nettoyant et lotion pour bois laqué). Suivre à la lettre les instructions du fabricant.

Nettoyage et entretien des surfaces en métal

Dépoussiérer régulièrement avec un chiffon souple et sec.

Pour enlever les salissures incrustées, utilisez un chiffon ou une éponge humide imbibé de liquide vaisselle doux ou de nettoyant ménager usuel (après application du produit, laissez agir éventuellement quelques minutes avant d'essuyer). Frotter ensuite soigneusement avec un chiffon propre humide et sécher pour éviter toute trace d'eau.

Veuillez ne pas utiliser de produits de nettoyage trop alcalins car ils risqueraient de provoquer des taches sur les surfaces en métal. Veuillez ne pas utiliser de produits de nettoyage corrosifs ou abrasifs qui pourraient endommager la surface !

Autres informations concernant l'entretien de vos meubles

Pour toute question portant sur le nettoyage et l'entretien de vos meubles, veuillez s.v.p. vous adresser à:

LCK Vertriebs GmbH
Im Unterfeld 3
D-76698 Ubstadt-Weiher
Germany
Téléphone: + 49 (0) 7251 / 9625-0
Courriel: info@lck-rolfbenz.com

Vous trouverez sous **www.lck-rolfbenz.com** une gamme complète de produits de nettoyage et d'entretien ainsi que des nettoyants spéciaux pour tous les types de cuirs, les textiles d'ameublement, les surfaces en acier, le bois, la pierre, etc.

**ROLF
BENZ**

Constructie en materialien

Type: Salontafel/tafelset

Afmetingen: Massief hout: 80 x 80 cm: Hoogte 42 cm; ca. 120 x 80 cm: Hoogte 37 cm
Glas: 80 x 80 cm: Hoogte 40 cm; ca. 120 x 80 cm: Hoogte 35 cm

Blad: Massief hout, transparant gelakt:
– eiken
– eiken zwart gebeitst
– Amerikaans notenhout

glas: parsolglas grijs (ESG)

Onderstel: Vierkante buis staal glad, gelakt mat:
– RAL 9017 verkeerszwart
– RAL 7022 umbragrijs
– okerbeige metallic



Design: labsdesign

Rolf Benz AG & Co. KG
Haiterbacher Straße 104
D-72202 Nagold
www.rolf-benz.com

Veel plezier...

...wensen wij u met uw nieuwe Rolf Benz-product.

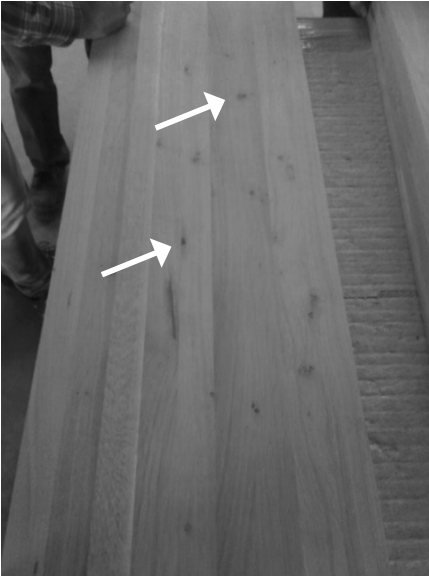
Deze productinformatie bevat instructies voor de deskundige onderhoudsverzorging, waardoor de waarde en het plezier aan het meubelstuk behouden blijven. Eventueel bevat dit ook een handleiding voor het samenbouwen van het meubelstuk. Wij adviseren u deze productie-informatie aandachtig door te lezen en zorgvuldig te bewaren om deze zo nodig te kunnen raadplegen.

U moet vele jaren van onze meubels kunnen genieten. Daarom bieden wij u hier een aantal tips voor het correcte gebruik ervan. Er moet op worden gelet dat het naleven van de instructies uit de handleidingen de levensduur en de esthetiek van de meubels verlengt.

Al onze producten zijn gemaakt van hout van de hoogste kwaliteit en elk meubelstuk wordt met de grootst mogelijke zorg en ambachtelijke vaardigheid geproduceerd. Omdat onze meubels uit vele houten elementen met verschillende afmetingen worden gemaakt, kunnen er kleurverschillen ontstaan bij de voltooide meubels. Daarnaast worden de meubels dankzij de eigenschap van het hout door het dagelijks gebruik, de inwerking van licht en andere externe factoren gewoonlijk elk jaar uniformer en fraaier.

Massief hout is een levend materiaal. Het hout werkt continu, d.w.z. het past zich aan het veranderende klimaat aan. Het zet uit en krimpt onder de invloed van de luchtvochtigheid en warmte. Dat kan ertoe leiden dat de verbindingen van de afzonderlijke elementen, waaruit het product bestaat, zich duidelijker onderscheiden. Er kunnen tevens lichte welvingen en scheuren ontstaan, die kenmerkend zijn voor hout. Open plekken en grotere scheuren worden vooraf met de hand ontdaan van los materiaal en bewerkt. Zeer kleine haarscheurtjes, ook naast knoesten, zijn in het tafelblad mogelijk en toegestaan. Deze kunnen onder omstandigheden ook pas tijdens het gebruik ontstaan, wanneer het tafelblad droogt.

**ROLF
BENZ**



Om schade aan het hout te voorkomen, moet de kamerlucht een relatieve luchtvochtigheid van 45 tot 65% hebben en een temperatuur van 15 tot 25 °C. Door de inwerking van licht zal de kleur van geoliede houten oppervlakken met name in de eerste weken en maanden veranderen. Daarom de oppervlakken in het begin slechts voor korte duur afdekken met decoratievoorwerpen, tafelseks en soortgelijke voorwerpen. Onder langdurig afgedekte plekken blijft het hout lichter en zorgt zodoende voor duidelijk zichtbare kleurverschillen. Hete Voorwerpen en waterbakken (bijv. potten, Glazen of bloemenvazen) niet rechtstreeks op de tafel plaatsen, maar hiervoor speciale onderzetsers gebruiken. Ook bij voorwerpen met scherpe randen moeten altijd onderzetsers worden gebruikt om het oppervlak van het tafelblad te beschermen. Straalkachels die naar het tafeloppervlak zijn gericht, kunnen op den duur een hol kromtrekken van het blad veroorzaken en moeten daarom worden vermeden. Elk massief houten blad is een uniek voorwerp wat betreft kleur, structuur en uitstraling van de opgevulde plekken.

Belasting- en veiligheidsinstructies

De belasting van de salontafel mag niet meer dan 40 kg bedragen.

Men mag in geen geval op de tafel gaan zitten of staan. Voor schade als gevolg van onjuist gebruik zijn we niet aansprakelijk.

Bij een hogere belasting kan het glazen blad breken.

Algemene reiniging en onderhoud

Uw salontafel/bijzettafel heeft regelmatig preventief onderhoud nodig, opdat hij lang mooi blijft.

Reiniging en onderhoud van gelakte, houten oppervlakken

Reiniging en onderhoud van gelakte, houten oppervlakken

Stof en losse kruimels/vuil regelmatig met een zachte, droge doek verwijderen. Af en toe het oppervlak met een zeer licht bevochtigde doek afnemen. Indien nodig een mild reinigingsmiddel of een huishoudelijke reiniger toevoegen. Hiervoor zijn fijne microvezeldoeken goed geschikt. Ten slotte grondig droog wrijven om het binnendringen van vocht in het hout te voorkomen.

Sterk alkalische reinigers, zepen evenals schurende poetshulpmiddelen vermijden. U kunt het oppervlak beschadigen en de oppervlaktebescherming aantasten. Bij gebruik van gebruikelijke houtverzorgingsmiddelen dient u op de gegevens van de fabrikant te letten, onderhoudsmiddelen op basis van olie of siliconen kunnen ongewenste glans veroorzaken.

Voor een voorzichtig, poriëndiep onderhoud en als opfrisbeurt van meubeloppervlakken adviseren wij na het reinigen van de oppervlakken ongeveer 2 x per jaar een meubelonderhoudsmiddel volgens de gebruiksaanwijzing aan te brengen. Daarvoor adviseren wij de LCK-reinigingsset „Silvapur“ (reiniger en lotion voor gelakte oppervlakken) volgens de handleiding te gebruiken

Reiniging en onderhoud van metalen oppervlakken

Stof regelmatig met een zachte droge doek verwijderen.

Hardnekkig vuil met een vochtige doek of spons met een zacht afwasmiddel afvegen of met een oplossing van een huishoudelijk reinigingsmiddel (reinigungsoplossing zo nodig enige tijd laten inwerken), met een schone vochtige doek grondig afvegen en vervolgens droogwrijven om watervlekken te vermijden.

Gebruik geen sterk alkalische reinigingsmiddelen, die kunnen vlekken veroorzaken op de metalen oppervlakken. Geen bijtende of schurende reinigingsmiddelen gebruiken, omdat deze het oppervlak kunnen aantasten!

Verdere informatie over meubelverzorging

Bij alle vragen over het onderwerp reiniging en verzorging van meubels neemt u contact op met:

LCK Vertriebs GmbH
Im Unterfeld 3
D-76698 Ubstadt-Weiher
Germany
Telefoon: + 49 (0) 7251 / 9625-0
E-mail: info@lck-rolfbenz.com

Op www.lck-rolfbenz.com vindt u producten voor preventieve reiniging en verzorging evenals geselecteerde speciale reinigers voor alle leersoorten, met meubels met textielstoffering, roestvaststalen oppervlakken, hout, steen...